

Tööõnnetuse põhjuste analüüs Puudulik väljaõpe ja juhendamine

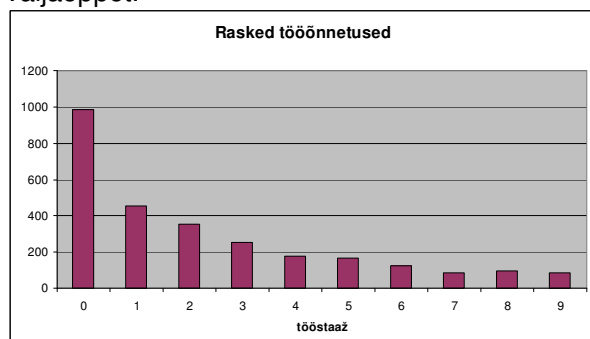
Töötajate asjakohane töötervishoiu- ja tööohutusala juhendamine ning väljaõpe mängivad ohutu töökeskkonna loomisel ja tagamisel ettevõttes olulist rolli.

Tööl juhtunud õnnetuse mõju võib kesta kogu elu. Traagilisi sündmusi võib juhtuda ka esimesel tööpäeval. Enamikku nendest tragöödiatest saab ära hoida.

Käesolevas brošüüris on analüüsitud aastatel 2006-2010 Eestis registreeritud raskeid tööõnnetusi eesmärgiga tutvustada puudulikust väljaõppest ja juhendamisest tingitud tööõnnetuste erisusi ning anda juhiseid õnnetuste vähendamiseks.

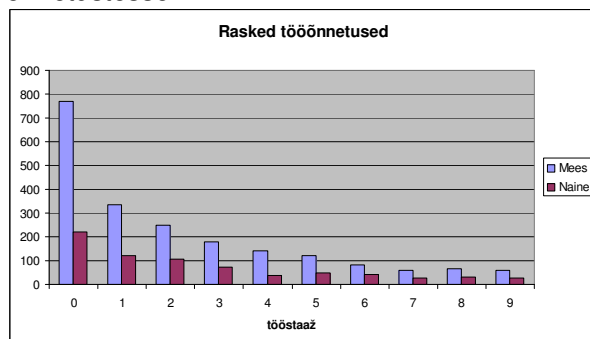
Uued töötajad ettevõttes

Kõigist õnnetustest umbes 30% juhtub esimesel tööaastal uue tööandja juures. Seda on üle kahe korra rohkem kui teisel töötamise aastal. Seega on äärmiselt oluline tähtsustada ettevõttes vähese staažiga töötajate juhendamist ja väljaõppet.



Õnnetused meestöötajatega

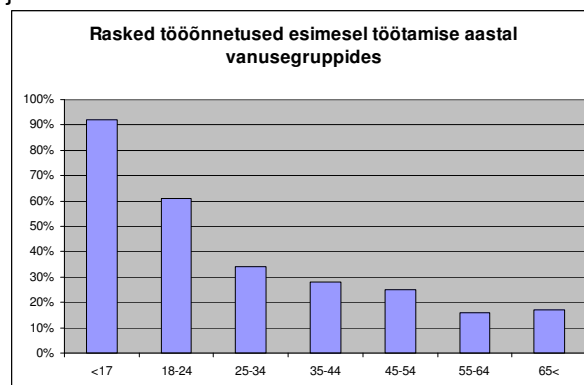
Esimesel töötamise aastal juhtub meestöötajatega neli korda rohkem raskeid tööõnnetusi kui naistöötajatega. Meestöötajad on riskialtimate ja satuvad kergemini õnnetustesse.



Noored töötajad

Kõige sagedamini juhtub esimesel töötamise aastal tööõnnetusi kuni 25-aastaste noorte

töötajatega. Kõigist 18–24-aastatate raskesse tööõnnetusse sattunud töötajatest 60% puhul juhtus see esimesel tööaastal.



Ohtlikud tegevused

Esimesel töötamise aastal juhtus üle poole rasketest tööõnnetustest järgmistel tegevusaladel:

- ehitus;
- metallitoodete, masinate ja elektri-seadmete tootmine;
- hulgi- ja jaekaubandus, mootorsõidukite ja -rataste remont;
- puidutöötlemine ja puittoodete tootmine.

Sagedasemad tööõnnetuse tinginud kõrvalekalded on järgmised:

- töötaja kukub kõrgelt;
- töötaja kaotab kontrolli seadme üle;
- töötaja kukub (libastub, komistab) samal tasapinnal;
- töötaja kaotab kontrolli teisaldatava objekti üle;
- töötajale libiseb, kukub või variseb peale materiaalne mõjur.

Materiaalsetest ohuteguritest põhjustavad sagedamini õnnetusi libedad pinnad, trepid ja mobiilsed redelid ning saagimiseks mõeldud tööpingid. Peamiselt vigastatakse tööõnnetustes jäsemeid ning keskmiselt kaasneb iga raske õnnetusega 67 töövõimetuspäeva.

Uurimiskokkuvõtte ja raportid

Tööinspeksiooni uuritud juhtumitest 56% puhul on tööinspektorid ühe õnnetuse põhjusena märkinud ebapiisava juhendamise ja väljaõppe. Esimesel töötamise aastal juhtunud õnnetustest on kolmest juhtumist kahel märgitud just eelnev põhjus.

2010. aasta veebruaris juhtus raske tööõnnetus elektroonikatootmisettevõttes lainejootmis-masina luugiklaaside puhastamisel. Kolmandat

päeva töö olnud 19-aastane praktikant hakkas seadme luuki jõuga maha tõstma, teadmata, et see on lukus. Tegevus põhjustas alumise luugi kaasa tuleku ning kukkumise praktikandi vasakule jalale. Pärastisel kontrollimisel selgus, et luuki oli võimalik lukustamata avada ning lukustuse avamisel ei oleks õnnetus toimuda saanud. Praktikandile ei olnud tutvustatud ettevõttes olemas olevat töövahendi ohutusjuhendit, millest järeldeb juhendamise puudulikkus.

2009. aasta augustis juhtus esimese tööpäeva kuuendal töötunnil 49aastase meestöötajaga raske tööõnnetus. Ta teisaldas saeraamist tulevat materjali raami kelgult. Töötaja lülitas ketassae seiskamisest ja läks tolmu äratõmbe ja saeketta juurde ummistust kõrvaldama. Töötaja küünitasku puukoore eemaldamiseks saeketta ees olevasse avasse, kuid tema parem käsi sattus kokkupuutesse veel inertsi töötava saekettaga. Töötaja sõnul ei pannud ta ketta liikumist tähele, sest kõrval tekitas müra teine saeraam ning lisaks segas nägemist ees olnud maski visiir. Töötaja oli juhendatud ohutusjuhendi järgi, milles oli lubatud puhastada saeraami puukoortest ainult seisatud seadme puhul. Arvestades asjaolu, et töötaja oli esimest päeva saekaatri töö, tal puudus varasem kokkupuude taolise tööprotsessiga, teostamata oli väljaõpe ja töötaja oli iseseisvale tööle lubamata, siis ei olnud ta piisavalt teadlik töös esinevatest ohuteguritest (mootori inertsi tingitud saeketta löikeoht).

Tööandjad leiavad oma tööõnnetuste uurimise tulemustes vaid 13% juhtudel, et väljaõpe ja juhendamine olid puudulikud.

Küsimused, mille abil saab välja selgitada juhendamise ja väljaõppe tulemuslikkust.

- Millised on teie töö ohud ja riskid?
- Kas ja millal saite tööohutusalase väljaõppe?
- Kuidas saate ennast ohtude eest kaitsta ja kas teil tuleks kanda isikukaitsevahendeid?
- Kelle poole pöörduite, kui teil on tööohutuse kohta küsimusi?
- Kuidas teatate õnnetusest, terviseprobleemist või kui märkate, et midagi on valesti?
- Mida teete, kui saate vigastada? Kellelt saate esmaabi?

Juhendamise läbiviija ülioluline roll

Juhendamise läbiviijatel on väga tähtis osa tööohutuse ja töötervishoiu tagamises, ja seda mitmel viisil:

- tagades, et kasutataks ohutuid töömeetodeid;
- selgitades nende tähtsust;

- näidates ise head eeskujut;
- aidates edendada ohutuskultuuri;
- hinnates ohutut käitumist.

Töötaja juhendamise ja väljaõppe programm

Enne töötaja iseseisvale tööle lubamist on vaja teha rida tegevusi:

- töötaja tööks vajalike oskuste/pädevuste **hindamine**;
- töötajaid ohustavate tegurite **tuvastamine**, vähese kogemusega töötajad on ohu suhtes tundlikumad ja võivad vajada hoolikamat järelevalvet kui teised töötajad;
- tõhusate kontrolli- ja ettevaatusmeetmete **kehtestamine** vigastuste vältimiseks (kaitsekatted, piirded, keelud, inspekteerimised, pistelised kontrollid, teavitamine, väljaõpe, töövõtted ja järelevalve);
- **teabe ja juhiste andmine** hea tava kohta;
- õige tööviisi **ettenäitamine**, vajaduse korral hästi aeglaselt;
- ülesannete **jagamine** vastavalt oskustele ning vahetu juhendamine, kuni töötaja on piisavalt pädev;
- õigest tööviisist ja ettevaatusmeetmetest arusaamise **kontrollimine**;
- töötajate **ära kuulamine**, nende arvamuse küsimine ja arvestamine, näiteks kaasates neid riskihindamisse;
- töötajate **teavitamine** sellest, kellelt abi või nõu saada ning mida teha, kui nad tunnevad ennast ebakindlalt;
- **tagamine**, et töötajad teavad, mida teha ootamatutes olukordades;
- töötajate **varustamine** kirjalike ohutusjuhendite ja asjakohaste kaitsevahendite või tööriietusega;
- **väärtuste sisendamine**, selgitades tööohutuse ja -tervishoiu tähtsust, edendades õiget suhtumist, tõstes teadlikkust ja näidates head eeskujut;
- **motiveerimine**, aitamine, töö lihtsamaks tegemine ja õpetamine;
- **kontrollimine**, korraldamine ja vajadusel distsiplineerimine.

Juhendamine ja väljaõpe on tööandja ennetustegevuse vundamendiks, aidates vältida õnnetuste toimumisi ettevõttes.

Olulise ja loogiliselt järjestatud informatsiooni edastamine uutele töötajatele, kes kuuluvad suurimasse ohugruppi, aitab neid ettevõttesse sisseelamisel ning vähendab vigu töövõtete viimistlemisel ja tööülesannete täitmisel.

Põhjalikult planeeritud ja asjatundlikult läbiviidud töötajate juhendamine ja väljaõpe võimaldab

vältida valusaid õppetunde ning soodustab töö efektiivsuse parendamist ja kulude kokkuhoidu.

**Koostaja: Indrek Avi, Tööinspektsiooni
tööohutuse peaspetsialist**

2012.a